

# CAPÍTULO 5

## LA MATANZA INDUSTRIAL (1930-1976)



***“La experiencia no consiste en lo que se ha vivido sino en lo que se ha reflexionado.”***

José María Pereda

*Escritor español (1833-1906)*



## **LA INDUSTRIALIZACIÓN POR SUSTITUCIÓN DE IMPORTACIONES.**

La crisis económica mundial de 1930 y la posterior depresión económica que causó, afectó en gran medida la economía argentina. Por un lado significó la crisis del modelo agroexportador y por otro la búsqueda de un modelo alternativo basado en la industria liviana.

El cierre de los mercados tradicionales y de los canales usuales de financiamiento externo provocaron una grave crisis en Argentina que en lo económico se vio reflejada en el deterioro de las condiciones de vida de los obreros y sectores más vulnerables de la sociedad y que en el ámbito político fue aprovechada por la vieja oligarquía para deponer al gobierno democrático de Hipólito Yrigoyen. Es así que el 6 de septiembre de 1930 el Gral. Uriburu al mando de los cadetes del Colegio Militar marchan hacia la Casa Rosada y toman el poder.

Luego del intento de instaurar un régimen corporativista de tipo fascista, el general golpista José Feliz Uriburu perdió la simpatía de los grupos conservadores que lo habían apoyado. En 1931 se convoca a elecciones en la que se impone la Concordancia, alianza formada por conservadores, socialistas independientes y sectores de radicales antipersonalistas, quienes apoyaron la candidatura del ex jefe del ejército Gral. Agustín P. Justo. Cabe destacar que el radicalismo yrigoyenista se abstuvo de participar por el veto del gobierno a la candidatura de Alvear. Finalmente la fórmula Justo Julia A Roca (h) se impuso dando inicio a la llamada “Década Infame”, caracterizada por el fraude y la corrupción.

En el plano económico comienza la industrialización por sustitución de importaciones. Debido a la falta de divisas comenzó a producirse aquí productos que antes se importaban.

Sin embargo, la Argentina había tenido un incipiente desarrollo industrial en las décadas anteriores.

El Censo Nacional de 1895 nos brinda un panorama del desarrollo industrial de finales del siglo XIX, en él aparecen censados alrededor de 24.000 establecimientos que daban trabajo a unas 170.000 personas, siendo las dos terceras partes de estos extranjeros. Los propietarios en un 85 % también lo eran (aprox. 19.000 individuos). Esa proporción se acentuaba aún más en el litoral del país, comprendiéndose en esta consideración a Bs. As.

La industria al terminar el siglo XIX tenía un carácter rudimentario y componían el sistema industrial pequeños establecimientos sin importantes capitales y sin maquinaria adecuada que producían para un mercado de escaso consumo interno.

Solo algunos establecimientos relacionados con la producción agropecuaria y dedicados a las carnes o productos derivados tales como molinos de trigo y azúcar y elaboración de vinos tenían alguna importancia.

En cuanto a la localización de las distintas industrias debemos decir que en la Capital Federal se hallaban radicadas más de la tercera parte de estas, siguiendo en importancia las provincias de Bs. As, Santa Fe y Entre Ríos, que reunían en conjunto un 40 % de estos establecimientos, Córdoba, Salta y Tucumán reunidos sólo mostraban un 7 %, siendo casi todos ingenios azucareros y Cuyo tenía un 4 % de establecimientos vitivinícolas.

Veinte años después, sin embargo, el panorama era diferente, se habían instalado en el país los frigoríficos de distintos capitales. Hacia 1926 existían cinco frigoríficos de capital argentino: Sansinena de Avellaneda, Bahía Blanca, Deseado y Tierra del Fuego y la Compañía Saladeril de Concordia y cinco de capital británico: el Anglo Dock Sud, los Smithfield (foto ) y el River Plate de Zárate y el Anglo de Las Palmas.

Es en esos años que se produce la entrada de capital norteamericano, que con el tiempo reemplazará al capital inglés. En el último tramo del siglo XIX se había conformado un poderoso trust alrededor de la industria alimentaria en Estados Unidos. Armour, Swift, Hammond y Morris, habían logrado monopolizar el ganado y su industrialización. La necesidad de expansión los hace ir hacia regiones donde hubiera abundante materia prima y bajos costos de producción y desde allí la Argentina ofrecía ventajas importantes. Los norteamericanos habían conseguido imponerse en el mercado londinense y entre nosotros consiguieron instalarse rápidamente.



Hacia la segunda década del siglo XX la industria nacional mostraba el siguiente panorama:

1. Existían 48.779 establecimientos industriales, pero se trataba de establecimientos montados para fabricar productos para el agro o artículos de consumo inmediato.

2. Un poco más del 80 % de la industria nacional estaba radicada en Bs. As. y las cuatro provincias litorales. En la provincia de Bs. As. ascendían a 14.848, siendo una vez más las industrias relacionadas con la alimentación las mayoritarias (38,92%).
3. Trabajaban en ese momento once frigoríficos que representaban el 13 % del capital industrial.

Seguía existiendo una amplia vinculación entre la producción agropecuaria y la industria y esto se puede visualizar en el proceso de concentración tanto de capitales como de localización geográfica., cuyos ejemplos son las industrias relacionadas con del azúcar y el vino.

El desarrollo industrial que, impulsado por la necesidad provoca la gran guerra todavía está por llegar. Y será allí cuando las industrias vinculadas con alimentos y productos textiles logran mayor auge, aunque sobreviene luego un gran decaimiento que coincide con el año 1925 donde la producción del país decrece en casi cien millones de pesos.

No existía una política proteccionista y se prefería lo extranjero. Incluso se llegaba a poner en los productos argentinos que se fabricaban en el exterior para atraer a los potenciales clientes. Esto motiva que en 1923 se dictara la Ley 11.275 sobre la obligación de identificar a los productos nacionales y que se reclame insistentemente por medidas proteccionistas. Si bien el desarrollo económico no se detuvo completamente mostró una estructura relativamente débil en esos años.

La crisis de 1930 brindó una oportunidad para el desarrollo industrial. El cierre creciente de la economía, los aranceles aduaneros y la escases de divisas creaba las condiciones necesarias para sustituir viene importados por otros producidos localmente, sobre todo si la producción no exigía una instalación fabril muy compleja. A partir de aquí comenzó el crecimiento de la industria textil, alimentos, confecciones, productos químicos y metálicos diversos todos orientados al consumo interno.

## **LA INDUSTRIALIZACIÓN DE RAMOS MEJÍA Y SAN JUSTO.**

Como dijimos, a partir de 1930 el desarrollo industrial argentino comenzó a ser el eje dinamizador de la economía profundizándose esto a partir de mediados de la década de los cuarenta. También creció la intervención del Estado en el campo económico, no sólo a través de instrumentos indirectos, como por ejemplo el control de cambios, permisos o cuotas de importación, financiamiento para proyectos industriales, sino también con la producción estatal directa.

Aparecen en este período Fabricaciones Militares, SOMISA, e Industrias Químicas Atanor.

Los gobiernos de Juan Domingo Perón (1946-1955) profundizaron aún más la política industrializadora. De esta forma, el Estado instauró la transformación de la estructura económica - social a través de la expansión industrial, la nacionalización de los servicios públicos, la elevación del nivel de vida de la población, la creación de un importante mercado de consumo interno. Incluso en este período puede hablarse de una función social ejercida por el estado. A este último aspecto se le debía conceder un mayor peso propio, a fin de que pudiera actuar como factor de equilibrio en el ámbito social y pudiera dar la tónica en la orientación de los procesos políticos y sociales.

El nuevo sector productivo estaba formado mayoritariamente por establecimientos medianos y pequeños, que se localizaron en zonas aledañas a la Capital Federal, con una gran concentración en los partidos del Gran Buenos Aires.

A comienzos de la década de 1930, La Matanza seguía siendo un partido todavía agrícola - ganadero, con algunas zonas industrializadas, sobre todo en los límites con la ciudad de Buenos Aires, así lo demuestra el censo industrial de 1935, según el cual había en el Partido 136 establecimientos industriales que ocupaban a 1101 obreros y 89 empleados.

Esta situación intentó ser revertida con las medidas tomadas por Agustín D' Elía, intendente del partido, que en el mismo año del censo industrial de la República, liberó de impuestos por el lapso de una década a todas aquellas industrias que se radicasen en el ejido municipal. En tal sentido hay varias ordenanzas municipales eximiendo de impuestos a varias industrias, La mayoría de ellas se establecieron en el cuartel 1º (San Justo) y en el 2º (Ramos Mejía)

Estas medidas son coincidentes con la construcción de caminos que posibilitaban la mejora de las comunicaciones entre las diferentes localidades.

Con relación a la actividad industrial, Newton comenta que a fines de la década del treinta Ramos Mejía contaba con varios establecimientos industriales, entre ellos:

1. La *Tejeduría Rivadavia*, de Rico, Peña y CIA. que fabricaba toallas, de hilo y de algodón, perteneciente a Miguel A .Bissoni y que se



hallaba instalada en Segunda Rivadavia, actualmente Gabriel Ardoino, a la altura 1.050.

2. Muy cercana a la anterior funcionaba la fábrica de cuerdas y piolines de cáñamo, sisal y manila, llamada *Delgado y Rubio*, ubicada en Segunda Rivadavia y esquina Colombres.
3. Y existían otras que deben ser ubicadas como la conocida fábrica *Chissotti Hnos.* que elaboraba diariamente 1.500 litros de fernet y grapa, y que es la que parece en propaganda de 1928<sup>1</sup> que se incluye.
4. Otras eran las Industrias Dal Vera sobre la calle Alvarado, que fabricaba muebles en caña y mimbre, y también la fábrica de fideos de Basomba, Lombardi y Daneri.
5. Para los años cuarenta en la localidad de Ramos Mejía se instalaron importantes y numerosas plantas fabriles, como la hilandería y tejeduría Danubio, la textil San Marcos, Roberto y Bossi, Mathia Textil, tintorerías como la de Larrea y Bulnes y la de Calogero Giannovola, que estaba ubicada en San Martín y la calle Humboldt; Multicrom, que fabricaba pigmentos; Niboplast y Strauss, de plásticos.

Asimismo, a medida que se produjo este crecimiento de establecimientos fabriles, se fueron también instalando muchos talleres que en conjunto dieron ocupación laboral a miles de operarios.

En cuanto a la energía eléctrica en Ramos Mejía recuerda Eduardo Giménez

*"El servicio público de suministro de energía eléctrica y de alumbrado comenzó a brindarse en Ramos Mejía a partir del año 1916. La Compañía de Electricidad Provincial (CEP) levantó una amplia sede en la calle Castelli 142/154 (ya demolida), que era utilizada como usina de distribución y mantenimiento de líneas(...) Además su administración y local de atención de clientes en un pequeño comercio de la calle Bolívar (vereda este), a cincuenta metros de la avenida Rivadavia, donde también exhibía enseres eléctricos para el hogar (planchas, ventiladores, etc.) que vendía en cuotas mensuales cuyo importe cargaba en las facturas por consumo. "*<sup>2</sup>

La energía eléctrica era producida en los primeros años por la planta generadora de Dock Sud.

---

<sup>1</sup> Revista La Gaceta (1928) N° 134-135 Mayo y junio. Buenos Aires.

<sup>2</sup> GIMÉNEZ, Eduardo (1995) *Aquel Ramos Mejía de Antaño*. Buenos Aires. Edición del autor, pág. 38



*La prensa de la época se hizo eco de algunas críticas de la gente, referidas a la escasez de alumbrado público, por el reducido número de focos y la poca potencia luminosa de las lámparas. Se objetó asimismo que los medidores instalados por la empresa para el cobro de la corriente no estaban revisados ni controlados por la municipalidad. Y por si esto fuera poco, se cuestionó también que por cada kilovatio de consumo familiar debiera pagarse 40 centavos, mientras que en la Capital el precio era de 21 centavos, siendo que en Ramos Mejía se suministraba la misma corriente que en la ciudad de Buenos Aires, pues toda provenía de la fábrica de Dock Sud y era conducida por los mismos cables hacia Morón, Hurlingham, etc.*

Volviendo al tema fabril la hilandería Danubio S.A. que aún funcionaba en la década del sesenta fue la mayor empresa del momento y la que ocupaba más cantidad de personal, se destacaba también en esos años la hilandería San Marcos y la empresa metalúrgica Indurcia.



*Salida de los obreros de la fábrica Textil Danubio, situada en la calle Rondeau 900 de Ramos Mejía. Donde Trabajaban 1750 personas. (Foto de 1964, Archivo de Junta de Estudios Históricos de la UNLaM)*



En San Justo se encontraban diferentes establecimientos, desde industrias medianas hasta importantes establecimientos fabriles, con mucha producción y personal. Por esa época funcionaban establecimientos como: la Textil Oeste, la metalúrgica Santa Rosa, la fábrica de heladeras Siam y la automotriz Chrysler.



Linea de montaje de la fábrica Chrysler de San Justo a mediados de la década de 1960. Se observa la fabricación del mítico Valliant III. (Archivo de Junta de Estudios Históricos de la UNLaM)

**FÁBRICA FEVRE & BASSET Y TEXTIL OESTE**

Fábrica Fevre & Basset de San Justo (J. D. Perón en obra de pavimentación y Florencia Varela)  
Entre 1948 y 1950 la empresa construyó su nueva planta de montaje en unos terrenos de 38 hectáreas ubicadas en la localidad de San Justo. Se realizó la mudanza de instalaciones y equipos del Palacio Chrysler (en Av. Figueroa Alcorta) para poner en funcionamiento la planta. A pesar del esfuerzo realizado, la producción se vio dificultada por una serie de restricciones a la importación de insumos y en un intervalo de casi cinco años la empresa estuvo paralizada. En 1957 y durante un plazo muy breve, se fabricaron en San Justo los camiones medianos Krupp y unas pocas unidades del Volkswagen escarabajo. Una verdadera premonición de lo que ocurriría casi 30 años después.

Vista de la Textil Oeste desde el Camino de Cintura (circa 1950)




El gran edificio industrial construido en la OESTE OESTE

Otros establecimientos industriales más pequeños fueron talleres mecánicos y tornerías, fábricas de helado, de chocolate, de galletas, de turrone y golosinas; fábricas de calzado, talleres de pintura industrial, fábrica de dulces y conservas y

fábricas de soda; así como talleres de fundición de hierro, fábricas de cocinas, talleres electricidad del automóvil, de fresado, de bobinados de motores, de motocicletas, de pulido, elaboración de pan, fábricas de pastas, reparación de calentadores, fábrica de licores, de lavandina; de jabón, de muebles y relojerías. Ramos Mejía tenía hasta una fábrica de muñecas y armados de juguetes, a partir de la producción de material sintético y resinas sintéticas.

En el rubro textil: las grandes empresas demandaban piezas más pequeñas que confeccionaban pequeños y medianos talleres de costura, los que se ubicaban, por lo general alrededor de la fábrica.

*En una entrevista realizada a descendientes de Emilio Ángel y Hermanos, cuya fabrica comenzó en Floresta, pero luego en el año '39 se trasladó a Ramos Mejía (Rivadavia 13.230 primera y luego calle Ardoino) donde funcionó hasta la década del '80, nos relataban que fabricaban desde pañuelos hasta telas partiendo desde el hilado. Algunas de estas eran lien-cillo, tafeta y crepe. Fabricaban pañuelos de hombre y de mujer, de cuello y de cabeza, también para las señoras que llevaban a terminar a Villa Bosch. La fábrica obría a las cuatro de la mañana y trabajaba hasta la noche. Hubo épocas en las cuales produjeron incluso de noche.*

FÁBRICA TEXTIL OESTE



*Frente de la Fábrica Textil Oeste, sobre la antigua Av. Provincias Unidas. Esta fábrica dejó de funcionar en 1991. Estaba ubicada en el predio donde actualmente se erige el hipermercado Wall Mart y el nuevo Shopping de San Justo y albergó durante muchísimos años a miles de trabajadores. En la época de máximo esplendor, cobijó a más tres mil obreros, y a finales de la década del '80, cuando el número se había reducido a cerca de quinientos, la industria presentó quiebra. Desde ese momento los trabajadores comenzaron a desandar el duro camino de querer cobrar sus indemnizaciones.*

Otra característica de la época que tiene su correlato en el partido es que por los años cincuenta y sesenta, el rubro textil era el que más mano de obra del género femenino demandaba y esto no era solamente porque se considerara a las mujeres para algunas actividades poseedoras de mayor prolijidad, como por ejemplo para el empaquetado final o etiquetado del producto, sino que los sueldos, comparativamente eran más bajos que las remuneraciones masculinas. Esto se ve claramente en las textiles más grandes como “Danubio”, “Textil Oeste”, “Hilos Cadena”, y “Textil Yute”, que han sido representativas del partido de La Matanza no sólo por la superficie que ocupaban sino también por la cantidad de mano de obra contratada en la producción.

Incluso, generalmente, los departamentos de personal identificaban al trabajo femenino con el manejo del tendido y sectores de hilandería, en donde se necesitaba más precisión y cuidado del hilo para que éste no se cortase dentro de las máquinas. Como además la máquina medía cierta extensión, y cada trabajadora industrial estaba encargada de cada una; se precisaba de mucha atención, y se sufría una gran tensión a la vez.



Publicidad de "Hilos Cadena" de la década del '60.

### JABÓN FEDERAL



Vista de la planta de Jabón Federal en Crovara 48, a comienzos de la década del '50.

Esta tradicional fábrica de sebo y jabón nació a principios del siglo pasado, en 1917 comenzó la construcción de su edificio en Av. Campana y Circunvalación. Primero se llamó La Nacional. Ya con el rosista nombre de Federal supo auspiciar audiciones radiofónicas que hicieron historia en los años '30. Durante la Segunda Guerra exportó a Alemania glicerina para la fabricación de dinamita. Fue intervenida por el entonces militar en ascenso Roberto Viola en épocas del GOU (1943) y durante la dictadura del '76 algunos de sus trabajadores pasaron a las listas de desaparecidos. En 1997, El Nuevo Federal fue vendido a la norteamericana Dial y en 2003 desembarcó en la planta de San Justo The Value Brand (TVB), una de las empresas del grupo de inversión Southern Cross.



Publicidad de la famosa termofrazada fabricada por la Textil Oeste

La forma de contratación de personal que tenían tradicionalmente las grandes empresas era por avisos en los diarios o por intermedio del sindicato, aunque lo más frecuente era seleccionar personal a través de redes de recomendación provenientes de trabajadores que ya estaban hacía años en la empresa, como por

ejemplo lo hacía la hilandería Danubio en Ramos Mejía., cuyo silbato aún es recordado por vecinos actuales de Ramos Mejía<sup>3</sup>. Cuentan que almorzaban tomando como referencia el silbato de cambio de turno de operarios de la fábrica, que sonaba allá por el año 1970 a las doce del mediodía, y se escuchaba en un radio de once cuerdas a la redonda.

Resulta interesante observar las pautas laborales imperantes:

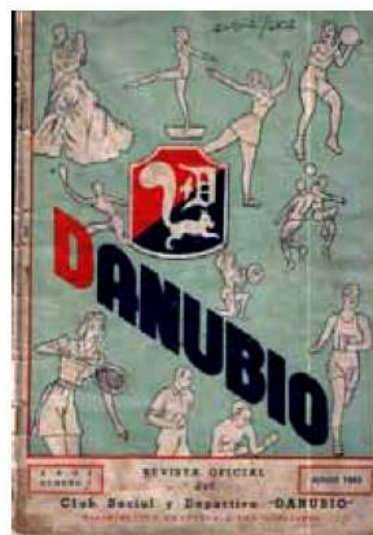
La hija de Ana Espíritu G. nos cuenta que su madre trabajó allí y de ella y sus relatos sobre su labor recuerdan lo siguiente:

*“Una vecina gallega la hizo entrar, ella tenía treinta años y no había problema porque en la Danubio no permitían menores de 18 años (...) el turno de noche era para hombres .Siempre había movimiento, se almorzaba al lado de la máquina, no había comedor para las operarias en esa época, así que había que traer la comida de casa. Trabajaba en Hilandería. Era feo, con pelusa y humedad por el hilo. En verano hacía tanto calor que te mataba y después le quedó un reuma terrible. Me acuerdo de mi prima y yo nos quedábamos solas, cuando nuestras madres se iban a trabajar a las cinco de la mañana; y si teníamos miedo, nos íbamos de la vecina.”*

Otra entrevistada Ester H. nos relataba que trabajaba en la Hilandería San Marcos y de aquellos años rescata lo siguiente:

*“Tenía muchas compañeras que venían de lugares diferentes a trabajar, no todas eran del partido; incluso, había muchas operarias que eran del interior o que hacía algunos años que ya estaban acá, en Buenos Aires, como yo, que vine de San Luis. Teníamos un guardapolvo cuando trabajábamos, había que poner atención, por si se rompía el hilo, la máquina no debía parar. Había muchas secciones como Tintorería, Tejeduría, Hilandería. (...)Se necesitaba mucha humedad para que no se cortara el hilo. (...)Yo trabajaba en la sección de continua.”*

La fábrica Danubio tenía un club social y deportivo que publicaba una revista de la cual nos ha llegado un ejemplar que da cuenta de los logros deportivos de los diferentes equipos fabriles y los eventos sociales que se llevaban a



Número 7 de la revista oficial del Club Social Danubio, año 1943. Esta revista se repartía gratuitamente a los empleados,

<sup>3</sup> El vecino que nos aporta este dato solicita ser identificado solo por sus iniciales, C. M. Entrevista realizada en mayo del 2002.

cabo, además de publicar colaboraciones poéticas y en prosa de los afiliados.

Con relación a ciertas condiciones de trabajo industrial, muchas operarias quedaron con reuma o artritis en las manos, por el tipo también de actividad que tenían al momento de trabajar, o alguna enfermedad de tipo respiratoria, ya sea por el contacto de ciertos químicos o por la atmósfera que respiraban, con mucha humedad o demasiado calor.

Con relación a esto se entrevistó al Dr. Alfonso Alberto Del Giudice, quien relató que:

*“...Cuando me ofrecieron el cargo de médico en la fábrica Danubio atendía aproximadamente 50 enfermos diarios, ya sea con enfermedades respiratorias, congestión, reumatismo, artritis; más que nada por el clima de humedad o por el tipo de actividades laborales. Yo atendía en un consultorio en la fábrica pero también iba a hacer consultas domiciliarias. Había dos turnos de atención en la fábrica, con dos enfermeras, la mayoría de los pacientes eran mujeres, porque eran más las operarias, (...) a las mujeres se le pagaba menos que a los hombres. Muchos trabajadores venían ya no sólo de Ramos Mejía o San Justo a la fábrica sino que yo por ejemplo atendía a diversos pacientes de Morón, San Martín, Tres de Febrero (...) también había lesiones de trabajo en las manos con las máquinas sobre todo en la secciones de Hilandería y Tejeduría y alergias por la pelusa, bronquitis, o alergias cutáneas en las manos, del teñido de las telas... Muchas mujeres se resistían a usar guantes, decían porque les hacían perder manejo con las manos...”*

En 1943 un comerciante de Ramos Mejía, el Sr. Luciano A. Pérez, establecido en Rivadavia 14024 con la tienda “La lucha” opinaba sobre la actualidad comercial e industrial de la zona y decía:

*“La instalación en la zona de modernas y poderosas industrias que como la Danubio S.A ha traído el bienestar económico a miles de personas, creando en Ramos Mejía , vida propia .También es oportuno destacar que los habitantes de Ramos Mejía están impregnados de un espíritu progresista y quieren exclusivamente al pueblo. Este espíritu localista, se manifiesta en el comercio, pues desde los obreros hasta el potentado compran sus mercaderías en la localidad, cosa que obliga al comercio a responder a ese apoyo, buscando siempre la superación”.*<sup>4</sup>

La edad de oro de la industria local pronto iba a terminar. En la década que va desde 1964 a 1974 se registró un muy escaso incremento en el número de industrias radicadas en el partido. Seguramente esto estuvo motivado por la aplicación de la Ley Nacional N° 20.560 del año 1973, que incentivaba la

---

<sup>4</sup> Revista oficial del Club Social y Deportivo “Danubio” Numero 7 año 1943. Pag.15

instalación de fábricas fuera del espacio que circundaba la Ciudad de Buenos Aires, dentro de un radio de 60 Km. que abarcaba a La Matanza.

Los censos industriales dan cuenta del crecimiento de las industrias en el partido:

*Cantidad de industrias en La Matanza según Censos Industriales<sup>5</sup>*

<b>Año 1954</b>	<b>Año 1964</b>	<b>Año 1974</b>	<b>Año 1985</b>
1638	2792	3791	3914

Sólo 123 industrias se instalaron en los once años transcurridos entre el '74 y el '85 siendo este lapso el que incluye los siete años de la dictadura, lo cual demuestra "a priori" dos cosas, primero el impacto negativo del plan económico aplicado y segundo la mala gestión económica realizada por los gobernantes de facto del distrito. Cabe decir que en ese lapso las ordenanzas dadas desde el municipio acompañaron el modelo instalado desde el ámbito nacional, con su correlato de escasez de fuentes de trabajo para los habitantes del distrito. Recuérdese que además se abrió la importación y la industria nacional no pudo competir con los precios de los productos importados.

Cuando se produjo el golpe de 1976 se reemplazó también el modelo económico imperante y se pasó a implementar las propuestas del neoliberalismo y se continúa con la idea de llevar las industrias hacia el interior. Este hecho dio comienzo a una etapa de desindustrialización con su correlato de aumento del desempleo y la pobreza.

### **La ocupación del espacio: la urbanización.**

Como dijimos, la crisis de 1930 provocó el fin del auge del modelo agro exportador debido al cierre de los mercados compradores de carnes y cereales argentinos. Esto estimuló la migración de muchos trabajadores rurales bonaerenses y del interior del país hacia la Capital Federal y sus partidos vecinos, que a la sazón se estaban convirtiendo en un importante polo industrial. Estas migraciones internas cambiaron la fisonomía de la "europea Buenos Aires" con el aporte de los argentinos que venían del interior, muchos de ellos de antigua ascendencia criolla o nativa. Las cifras censales referidas a las migraciones internas demostraban que estas se desenvolvían de modo continuo desde mediados de la década del treinta, aumentando el peso relativo de los provincianos en la población de Buenos Aires desde un 16% en 1936 al 37% diez años

---

<sup>5</sup> CALDEZ, V y otros, (2007) *Industrialización y desindustrialización en La Matanza*, en AGOSTINO, Hilda (Dir) *Actas de las Segundas Jornadas de Historia Regional de La Matanza*. Bs. As. UNLaM, pág. 178

después.<sup>6</sup>

A finales de la década de 1940 una nueva corriente migratoria europea comenzó a llegar a nuestro país, sumándose a los compatriotas venidos de las provincias, aumentando el poblamiento y la urbanización de los partidos del Gran Buenos Aires.

Torres<sup>7</sup> sostiene que en las décadas del cuarenta y del cincuenta, se realizó una progresiva ocupación del espacio suburbano. El desarrollo de los barrios nacidos por fraccionamientos y loteos económicos estuvo en aquella época asociado a los nuevos lugares de trabajo, como las fábricas, hecho que se complementó por la aparición y difusión del uso masivo del colectivo.



*Los loteos: se realizaban en carpas como las de la foto. Las firmas de rematadores en muchos casos facilitaban el transporte hasta el lugar a los interesados, los plazos de venta eran extensos hasta 136 meses. Algunas compañías aseguraban al comprador la entrega de ladrillos para que comience a construir su casa, otras otorgaban préstamos para la compra de materiales de construcción. Esto permitió a muchos trabajadores acceder a una vivienda propia.*

Otra característica que corresponde a ese fenómeno es la aparición en la periferia de zonas de bajo nivel socioeconómico. La inclusión de esos sectores permite contrastar lo novedoso con el anterior paisaje de quintas de veraneo y de chacras de labor agrícola que fuera típico de los primeros treinta años del siglo en el oeste bonaerense.

En La Matanza, como dijimos las tierras más cercanas a la capital comenzaron a poblarse a comienzos del siglo XX, pero a partir de la década de 1930 y fundamentalmente en los 40 y 50 comenzaron a urbanizarse otras zonas del partido más alejadas de la Av. Gral. Paz. Así como a principios del siglo XX las vías férreas fomentaron el poblamiento de los pueblos más alejados como González Catán, Rafael Castillo, I. Casanova y Laferrere. La pavimentación de la Ruta Nacional N 3 inició una nueva corriente de poblamiento y urbanización de la

<sup>6</sup>Ballent, Anahí; Gorelik, Adrián (2001) País urbano o país rural: la modernización territorial y su crisis, En: Cattaruzza, Alejandro, Crisis económico, avance del estado e incertidumbre política (1930-1043) Col. Nuev Historia argentina tomo VII, Sudamericana, Buenos Aires. 160p.

<sup>7</sup> Torres Horacio, En: Jorrat, Raúl y colaboradores, (1992) *Después de Germani*. Buenos Aires. Editorial Paidós.

que surgieron numerosos barrios. Este proceso estaba íntimamente relacionado con el asentamiento de nuevas industrias en el distrito las que se convirtieron en un atractivo para el asentamiento en los nuevos barrios, a esto había que sumarle los precios accesibles de la tierra y las facilidades que se otorgaban para su compra.

Las décadas del 40 y 50 fueron las del boom inmobiliario y en las que comenzaron a formarse los barrios que tenían como eje la Ruta 3.

La Av. Provincias Unidas tuvo varias etapas en su construcción y pavimentación, las primeras de las cuales se remontan a década de 1930 mientras que en la década del 40 se extiende el pavimento hasta los confines del partido. Al mismo tiempo el crecimiento del transporte automotor se tradujo en la instalación de líneas de colectivos que recorrían el distrito uniendo a los nuevos barrios que se iban formando, ya sea con la Capital o con los principales centros urbanos:

Ramos  
Mejía y  
San Justo.



La Ruta 3 a la altura del Km. 23, la foto muestra el colectivo 196 resaltando la existencia de transporte en la zona (años 1949 – 1950) AHMLM



Aviso de loteos en la zona de Tablada. Obsérvese el hincapié que se hace en el desarrollo industrial de la zona, en la cual se asentaba la fábrica de Jabón Federal.

#### LA RUTA NACIONAL Nº 3:

En el año 1936 el Directorio de la Dirección Nacional de Vialidad aprobó el "Sistema de Numeración de los Caminos Nacionales"

Tomando como centro la Capital Federal, se adoptó el sistema radial para la asignación de los 14 primeros números girando en el sentido de las agujas del reloj y dando el número 1 al camino que une la Capital de la República con la Capital de la Provincia de Buenos Aires.

La Av. Independencia – Alberdi tomó el número 3.

El primer tramo pavimentado de la Ruta Nacional 3 fue el que separaba Buenos Aires de Cañuelas. La sección Buenos Aires - San Justo se inauguró el 1º de febrero de 1838 y el tramo San Justo - Cañuelas se finalizó en el mismo año, el 8 de octubre.

El camino pavimentado de San Justo a Cañuelas, tramo de la ruta número 3 que continuaba hacia Bahía Blanca y recorría toda la Patagonia fue también motivo de la celebración del Día del Camino, aun cuando su inauguración fue postergada hasta el 8 de octubre en virtud de un pedido especial de las autoridades municipales de Cañuelas. Consistió el acontecimiento en una caravana que recorrió el camino desde San Justo hasta Cañuelas, donde se efectuó la ceremonia inaugural, pronunciando un discurso el Vicepresidente de la Dirección Doctor Horacio A. Pozzo. La Intendencia de Cañuelas adhirió organizando una serie de festejos.



Asimismo por esa época continuaban los loteos en zonas de Ramos Mejía y San Justo, pero también se realizaron en otras localidades tales como Villa Luzuriaga y Tablada. En esta última se lotearon tierras en la zona cercana a la Avenida del Trabajo.



Un interesante testimonio lo constituye el recibo de pago que acredita "haber satisfecho el Impuesto Inmobiliario "correspondiente a la segunda cuota" de la Dirección General de Rentas de la Provincia de Buenos Aires. Allí puede observarse que por una propiedad de 252 metros cuadrados de superficie en Ramos Mejía, correspondía una valuación fiscal de 7400 pesos y el impuesto ascendía a 17, 78. El recibo en cuestión corresponde a una propiedad de la Señora Magdalena E. de Ramos Mejía lo que le otorga un valor histórico agregado a la fuente, por la importancia que esta familia tuvo para el desarrollo temprano de la localidad siendo quienes además le dan su nombre.



Aviso de remate de la firma Astorga de 1950. Corresponde a terrenos cercanos a la Av. San Martín y Emilio Castro (Actual Mosconi)



Aviso de loteo en Lomas del Mirador, se observa una foto de la Av. Provincias Unidas (Ruta 3 Km. 12). Fuente: AHMLM

## LA CIUDAD EVITA.

Sin lugar a dudas el período de las presidencias peronistas (1946-1955) fue el que más huellas dejó no solo en nuestro partido, sino en todo el país.

El reconocimiento constitucional de los derechos sociales a partir de la Constitución Nacional de 1949, significó una verdadera revolución que incluyó a los trabajadores en el disfrute de bienes y servicios hasta el momento reservados a los sectores más acomodados de la población. Así la salud, la educación, el turismo social, el descanso y la vivienda dejaron de ser una dádiva de los poderosos para convertirse en un derecho de los ciudadanos susceptible de ser exigido. En este contexto debe ubicarse la construcción de Ciudad Evita: una ciudad obrera con conceptos del urbanismo social decimonónico. Hasta su construcción se realizaban barrios destinados a operarios fabriles y a sus familias pero aquí se comenzó a levantar una verdadera ciudad – jardín.

Originada en un proyecto que seguía los modelos del urbanista decimonónico Ebenezer Howard e impulsada por María Eva Duarte, Ciudad Evita fue fundada durante la primera presidencia del Gral. Juan Domingo Perón con el fin de dignificar la vida de los trabajadores construyendo viviendas sociales adecuadas y modernas en las cercanías de la Capital Federal. De fácil acceso, por medio de la Autopista Gral. Richieri, Ciudad Evita iba a ser una ciudad jardín con chalets estilo californiano de ambientes amplios, con parque al frente y al fondo en un medio casi rural. La edificación debía contar con todos los servicios: energía eléctrica, gas natural, agua corriente, teléfono, red cloacal y sus calles, pavimentadas y alumbradas. El 20 de octubre de 1947 se firmó el Decreto N° 33221/47 que daría inicio a las obras y vivienda a los numerosos migrantes internos que venían a la Capital.

### EL CONCEPTO URBANÍSTICO DE CIUDAD EVITA:



*El urbanista utopista Ebenezer Howard (1850-1938, en la foto) escribió en 1902 un tratado sobre urbanismo, "Ciudades jardín del mañana". La ciudad jardín es una pequeña ciudad con amplios espacios verdes. Howard elaboró el concepto de ciudad jardín como reacción contra las hacinadas e insalubres ciudades que resultaron de la primera revolución industrial, propugnando la creación de pequeñas comunidades autosuficientes en contacto directo con la naturaleza. En su ciudad ideal, caracterizada por el uso de la vivienda unifamiliar aislada o entre medianeras en parcelas ajardinadas, se distinguían los siguientes elementos esenciales: esquema concéntrico por sectores, baja densidad, crecimiento limitado, vivienda unifamiliar con jardín, y control y propiedad del suelo por la comunidad.*

Se incluyeron, además, centros de salud, establecimientos educativos, centros comerciales, bancos, comisaría y una delegación municipal. De este modo Ciudad Evita se ubicó a la cabeza de las políticas habitacionales en el mundo.

Cada circunscripción fue diseñada como unidad. El Ministerio de Obras Públicas y distintas empresas constructoras se encargaron de llevar adelante las obras.



*La ciudad en una publicación de época* Evita en persona se encargaba de la supervisión y la adjudicación de viviendas y Atilio Renzi era el encargado de las obras

Se aplicó el concepto de “Ingeniería Social”, que consistía en un sistema de promoción social, que estudiaba el perfil socio-económico de las familias que serían vecinas y se procuraba la mayor heterogeneidad posible para lograr una interacción cotidiana que se pensaba sería altamente favorecedora para todos.

Los primeros veintidós chalets tenían techo de chapa verde, pero aparentemente esto no agradó a Evita que ordenó que los demás se construyeran con techo de tejas.

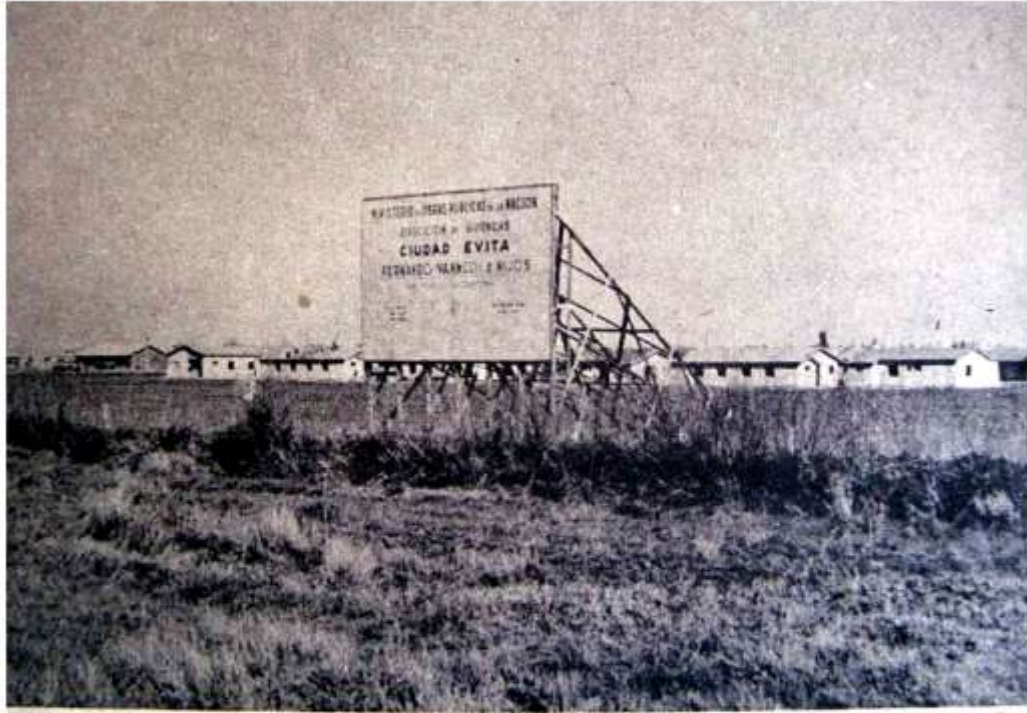
Según cuenta Pedro Bevilacqua,<sup>8</sup> habiendo concurrido la misma Evita a supervisar las obras, se asombró al ver los techos y tomó una decisión, ordenó quitar una puerta interior, la del dormitorio de los niños (según ella los padres si precisaban puerta, los niños, no), el bidet y la bañera (que los podrían poner los nuevos dueños, si así lo deseaban) y con ese ahorro poner en todas las casas techos de tejas Y así se hizo.

Todavía queda algún vecino que recuerda que la propia Evita le entregó su vivienda y asegura además que tuvo que pagar por ella, cuota sobre cuota. Es el

<sup>8</sup> Entrevista realizada en el año 2000, por Hilda Agostino para Junta de Estudios Históricos de la UNLaM.

caso de Anita Alegre, autora de una zamba dedicada a la localidad<sup>9</sup>.

#### IMÁGENES DE CIUDAD EVITA.



La grandiosa y monumental CIUDAD EVITA, sobre los terrenos en venta



En la parte superior carteles que indican la construcción de la ciudad, pueden verse en una los chalets en construcción. A la izquierda vista del típico chalet californiano de dos plantas. (Fuente Junta de Estudios Históricos de la UNLaM)

Carlos Di Taranto <sup>10</sup>explica que cuando te adjudicaban las viviendas te daban un manual con todo lo que se podía sembrar y el cómo hacerlo, ya que la mayoría de los que llegaban eran porteños y no sabían sembrar esas tierras, que eran de quintas y eran ideales para hacerlo .Por eso podía verse en el fondo de las casas: limoneros, frambuesas, uvas, naranjas y pomelos entre otras variedades.

En el año 1954 se estaba organizando en la ciudad una Escuela de Líderes, donde hoy se encuentra la Escuela de Gendarmería Güemes, similar a una que se instaló en aquel momento en Salta y que estaba destinada a convertirse en una

<sup>9</sup> Véase [http:// www.ciudadevitavive.com.ar](http://www.ciudadevitavive.com.ar)

<sup>10</sup> CERRATO, Darío (2008) *Ciudad Evita. ¿Leyenda o realidad?* Ciudad Evita, Impresión del autor pág.21

Universidad Obrera, aquellas que creara la Ley 13.229/48. Esta iniciativa abortó por los avatares políticos.

En la localidad de Aldo Bonzi durante muchos años habitó Don José Mundiña,



Caravales en Ciudad Evita en 1952.

que en el año 1947 fue quien realizó el acta por al cual se traspasaban los terrenos para la construcción de la ciudad. Él dándose cuenta de la importancia histórica de lo que estaba escribiendo colocó un papel carbónico<sup>11</sup> a la hoja y sacó varias copias que conservó toda su vida.<sup>12</sup>

## EL FIN DE UN SUEÑO.

Tras el golpe del '55, comenzó la persecución y en muchos casos detención de los militantes peronistas en todo el país, esto se fundaba en el proceso de desperonización de la sociedad que había encarado el gobierno de facto. Ciudad Evita, como bastión peronista fue sometida a una fuerte represión y así lo recuerda un vecino<sup>13</sup>

*“Las casas de la Ciudad que se asignaron posterior a 1955 eran del Servicio de Inteligencia. (...)La infantería de Marina en el 55 desalojó a muchos habitantes de la ciudad. (...) a mis viejos los metieron en cana por peronistas (...) se lo llevaron a la escuela de Gendarmería (...) era el centro de operaciones y detención de los Comandos Civiles, en la zona. Realizaban allanamientos por la noche, por quinceo buscaban sembrar el terror (...) Acá hubo muchos barrios que fueron sometidos a allanamientos masivos. (...)La primera (Sección 1 Circ, 1) recibió la llegada de tropas, camiones y todo. Se les había puesto desalojar a todos los que eran peronistas”.*

<sup>11</sup> No existían todavía las PC y se escribía con maquinas de escribir donde se duplicaba poniendo un papel carbónico entre una y otra hoja en blanco.

<sup>12</sup> Una copia de dicha acta fue cedida a la Junta de Estudios Históricos de la UNLaM.

<sup>13</sup> Entrevista realizada por Gerardo Médica, a “Coco” en Ciudad Evita Julio de 2002.Cfr. en *Quien Quiera contar que cuente. La historia por sus protagonistas*.Pag.59

*Tampoco debe pensarse que los peronistas que allí todavía vivían hacían las cosas fáciles a los golpistas. Recordaba “Tuli” Ferraris:<sup>14</sup>*

*“Ciudad Evita era “pesada” .Cuando había huelga no entraba un colectivo y los negocios que abrían volaban por el aire por la noche”*

Con el correr del tiempo y el crecimiento de la población, Ciudad Evita fue perdiendo el ambiente rural y se fueron edificando nuevos barrios como el Barrio Vemme, el Barrio B.I.D., San Petesburgo, Puerta de Hierro, entre otros y el carácter belicoso y peronista de sus inicios se fue atenuando.

En ella se fundó el primer Colegio Normal de La Matanza inaugurado unos meses antes del golpe de estado de 1955<sup>15</sup>. El nombre de la ciudad sufrió los avatares de la política argentina. Después de la caída de Perón se la llamó Ciudad Gral. Belgrano, en 1973, con el gobierno de Cámpora, recuperó su nombre original, pero durante el golpe de estado de 1976 se la rebautiza Ciudad Gral. Martín Miguel de Güemes. Finalmente, con la restauración de la democracia, en 1983 se volvió nuevamente a su denominación primigenia.



<sup>14</sup> Quien Quiera contar que cuente. La historia por sus protagonistas. Pág.62

<sup>15</sup> A partir de 1956, siempre se sostuvo que el Colegio Almafuerte de San Justo fue el primero en su género y que no existía ninguno anterior y que por eso se construyó, pero eso forma parte de la campaña antiperonista posterior al golpe del '55.

Para completar este tratamiento nos parece importante dejar establecido que la Ciudad Evita fue fundada, como bien fundamentó y demostró oportunamente José Mundiña<sup>16</sup>, el día en que se toma posesión de los terrenos para su construcción y este día fue el 28 de enero de 1948. Ese mismo día se plantó la casilla del sereno que fue traída de la Sección Obras del Aeropuerto Nacional por indicación del Señor Secretario Técnico del Ministro Gral. Pistarini que era el Ingeniero Godofredo Rossi (dibujo) Es ese, 28 de enero, que por Decreto N° 38943 en su artículo segundo se decide efectivizar la posesión de los terrenos, luego de quedar legalmente expropiados. El día 29 de enero de 1948 comienzan las obras. Más allá de este hecho, el HCD de La Matanza decide que la ciudad festeje su nacimiento, el día del nacimiento de Eva Duarte, 7 de mayo, y eso se hace, pero el festejo establecido para honrar a Evita, no puede ni debe ocultar el verdadero nacimiento.



*Dibujo de la casilla del sereno de las obras realizado por J. Mundiña*



*El señor Mundiña es quien ha conservado afiches del gran festival realizado a fines de recaudar dinero para la cooperadora policial en mayo de 1951. Pueden observarse en el afiche que se incorpora como Radio Belgrano hacia llegar a importantes artistas del momento como colaboración. Desfilaban allí hombres y mujeres de la Revista porteña, conjuntos cómicos e importantes cantantes y bailarines.*

En 1997, el Ejecutivo Nacional, declara sus terrenos Lugar Histórico Nacional dada su importancia como el testimonio arquitectónico urbano más típico del período 1945 – 1955.

<sup>16</sup> Véase fundamentación de José Mundiña en Junta de Estudios Históricos de la UNLaM Código CEVI.019

## **EL PROCESO INMIGRATORIO EN LA MATANZA.**

La Matanza ha sido poblada a través del tiempo por migrantes internos y por otros llegados desde muy diversos lugares de la tierra. Todos ellos construyeron este lugar y lo dotaron de su particular idiosincrasia.

Argentina es un país al que llegaron muchos inmigrantes y sus culturas originales han dado aportes que se han subsumido en nuestras propias costumbres, nos han dado vocablos, música, danzas, costumbres de todo tipo y particulares formas de ver la vida que se han aunado con la nuestra, porque sus hijos, tan argentinos como los hijos de argentinos han compartido espacios, y han interactuado en todos los ámbitos, influyéndose mutuamente. Es notable como esas personas sienten a este país, como se apasionan denunciando sus fallas, sus debilidades o la de su sociedad, sin darse cuenta que en muchos casos, con los años que llevan viviendo aquí, ellos mismos contribuyeron a que estas fueran posibles, porque son parte de esta sociedad ellos y sus descendientes.

Tomaremos en este apartado a grupos provenientes de Europa y de América<sup>17</sup>. Que a través de entrevistas de historia oral nos darán algunos datos sobre su asentamiento en La Matanza. De Europa se entrevistaron personas de las comunidades española, polaca, portuguesa, croata, eslovena e italiana y luego entre los que llegaron desde América se han tratado grupos de bolivianos y paraguayos por ser los que en su mayoría eligieron este territorio. No significa esto que no haya personas de otras nacionalidades sino que no llegan a conformar grupos o colectividades significativas por su número. Entre los europeos las fechas de llegada de la gran mayoría se da en el lapso comprendido entre 1940 y 1955, pudiéndose ubicar a casi todos alrededor de 1950, dos o tres años antes o después. En las comunidades portuguesa, española e italiana existen arribos anteriores pero en la croata y eslovena prácticamente no.

Es evidente que debe entonces relacionarse con la llegada de estos europeos a la política inmigratoria sustentada por el primer gobierno peronista entre 1946 y 1955.

El flagelo del hambre y la escasez de trabajo es en el caso de los italianos y portugueses un factor determinante de su llegada. En el caso de los españoles debe sumarse el problema de un largo servicio militar, el riesgo de ser llevados a África a realizarlo y más tarde las secuelas de la guerra civil. En el de eslovenos, polacos y croatas los motivos religiosos y sobre todo políticos, en cambio, son los sobresalientes.

---

<sup>17</sup>AGOSTINO, Hilda N. (2007) *Los inmigrantes que eligieron vivir en La Matanza*, Bs.AS. CLM Editorial.



En muchas ocasiones se ha identificado a La Matanza, desde el punto de vista político como un verdadero bastión peronista. Si se analizan los discursos de estas dos últimas comunidades eslavas puede entenderse que fueron verdaderos voceros de esa “Argentina peronista” tan odiada por unos y tan añorada por otros. Nada más que agradecimiento se trasunta para esos representantes del gobierno argentino que recorrían los campos de refugiados europeos ofreciendo esta tierra de paz y trabajo a tanta gente que temía por su vida. Solo Argentina aceptó familias enteras y no eligió solo brazos para trabajar de mujeres y hombres solteros y jóvenes. Aceptó ancianos y niños. Y ellos vinieron. Jugó en esto un papel trascendente la Iglesia Católica y la Cruz Roja Internacional. También se filtraron elementos indeseables entre los que escapaban y algunos hasta vivieron en La Matanza.

La radicación en La Matanza de los europeos se debe primordialmente al deseo de convivir cerca de sus connacionales ya que esto mitigaba el efecto del desarraigo, ayudaba a superar las dificultades de no manejar bien el idioma nacional y brindaba la posibilidad de conseguir trabajo pronto en el importante centro industrial en expansión de la zona. El acceso al trabajo y la ayuda de otros “paisanos” permitía que en poco tiempo se pudiera llegar a la adquisición del terrenito que posibilitaba la concreción del sueño de la casa propia donde vivir dignamente con la familia. Esa casa que por lo general se hacía ayudado por los amigos y trabajando los fines de semana.

Las características rurales de muchas zonas del partido de La Matanza en la década del 50, provocó en muchos de ellos una gran nostalgia por la geografía de sus países de origen. El mar, las montañas, la cercanía de las aldeas, la canilla única o la fuente a la que iban en busca de agua, caserones familiares añosos pero de piedra, con muebles heredados de padres a hijos, aparecen en sus discursos teñidos de tristeza por lo que abandonaron. Aquí llanura, barro, a veces casas prefabricadas con chapas en el techo, espacios muy pequeños, pocos pobladores, grandes distancias y muy escasos medios de transporte y agua de una bomba que debía ser instalada por cada uno. Todo era distinto. Se prestaba para la añoranza, sin agregar al componente familiar, el duelo por aquellos que habían quedado tan lejos y el no saber muchas veces la suerte que habían corrido.

No dejan sin embargo de reconocer la bonhomía de quienes los recibieron aquí, la paz que imperaba y las prontas posibilidades de progreso para quienes estaban dispuestos a trabajar fuerte y sostenidamente. Y sin exigírseles nada a cambio. Muchos mantienen hasta hoy su nacionalidad de origen. Argentina a diferencia de otros países jamás exigió la renuncia de su identidad y les concedió derechos.

### INMIGRANTES INNOVADORES DEJARON SU HUELLA EN LA MATANZA.

Una obra arquitectónica de envergadura se yergue en lo que hoy es la Sede Agustín Rocca del Hospital Italiano de San Justo. Se trata de la Capilla del Sagrado Corazón, proyectada y dirigida por Delpini, Sulcic y Bes y ejecutada por la Empresa Constructora de los Señores Fernando Vannelli e Hijos. Su inauguración data del 13 de junio de 1942. Existe la creencia popular sobre el particular techo de la capilla, dicen que representan los dedos de las manos entrelazados en oración.

El Ingeniero civil José Luis Delpini, el Arquitecto Viktor Sulcic y el ingeniero R. Bes, fueron autores también del estadio del Club Boca Juniors- la célebre "Bombonera" - y del edificio original del Mercado del Abasto, primera construcción que combina hormigón y vidrio. Delpini inscribió en la historia de la arquitectura argentina dos invenciones: el hormigón preformado, que independiza las estructuras del encofrado y el apuntalamiento armado, y el fibrocemento autoportante. Sus obras constituyen referencias ineludibles para la arquitectura de los años treinta y una de ellas se halla en San Justo. El techo de la Capilla del Hospital Italiano es una acabada muestra de su aporte y creatividad y una muestra de este estilo. Sus apellidos nos dicen que son de origen europeo, italiano y eslovenos, los autores de estas obras.



Años más tarde Los latinoamericanos llegaron sobre todo a buscar trabajo y a tratar de ahorrar dinero para enviar a los familiares que quedaron en la patria lejana. La mayoría reconoce haberlo logrado y están agradecidos con Argentina, a pesar de que sufren desde algunos sectores acciones discriminatorias. Sin embargo han construido aquí escenarios similares, en cuanto a costumbres, de sus pueblos de origen. Son comunes en La Matanza las fiestas de bolivianos ya que esta comunidad es muy numerosa en toda su geografía. Son muy conocidos los grupos bolivianos residentes en Ciudad Madero, Villa Celina, González Catán, Isidro Casanova y Laferrere, donde poseen agrupaciones específicas y conjuntos

culturales de música y bailes tradicionales además de celebrar anualmente fiestas de culto dedicadas a la Virgen de Copacabana o de Urcupiña, llenas de colorido.

#### LA CELEBRACIÓN DE LA VIRGEN DE COPACABANA :

La fiesta comienza con la celebración de una misa en la Capilla San Antonio de Padua, por la mañana del domingo. Continúa con la procesión y luego se desarrolla el festival en el que participan numerosas agrupaciones de baile, provenientes de diferentes localidades. La Misa: es en homenaje a la Virgen pero además en memoria de los difuntos. El sacerdote pide "por los que migran, los difuntos, los que no tienen trabajo". La Procesión: finalizada la misa se da comienzo a la procesión que recorre las calles del barrio. Festival: los grupos avanzan con la procesión danzando. Al llegar al local donde se realizará la fiesta se deja la imagen de la Virgen, que una vez finalizado dicho evento, quedará en manos de los "pasantes" (matrimonio que se responsabiliza de todos los aspectos de la organización de la fiesta y tienen la imagen en su casa hasta el próximo año).



Imágenes de las Virgenes de Urcupiña y de Copacabana



Cargamento en la fiesta de La Virgen de Copacabana



El culto a la Virgen de Copacabana es el más extendido entre nuestra población de origen boliviano y es el mes de agosto donde mayor cantidad de festejos en su honor se realizan.

Entre los paraguayos florecen las entidades que los nuclean donde conservan sus costumbres culinarias, sus danzas y sus canciones además de festejar sus propias fiestas nacionales.

En La Matanza, a la fiesta anual de la Virgen de Caacupé que se realiza por lo general en la Iglesia de Don Bosco ubicada en Ricchieri y Puente Doce, el 8 de Diciembre de cada año. Han llegado a concurrir 30.000 personas. El tema de la solidaridad es recurrente cuando se los entrevista, todos en general refieren momentos de trabajo conjunto para ayudarse entre sí o hablan de haber recibido ayuda de otros connacionales.

La participación en los centros, como el Carapeguño<sup>18</sup> de La Matanza, o el Silvio Morinigo no solo posibilita esta acción sino que ayuda mantener el contacto entre los residentes y a conservar la cultura nacional paraguaya. Estas instituciones no están solo destinadas a los nacidos en alguna región paraguaya sino que sus estatutos los facultan para ayudar a todos los que precisen.

Tienen programas en la radio para difundir sus manifestaciones culturales y fiestas anuales de reunión. Existe una Federación Paraguaya en el partido que nuclea a todas estas agrupaciones.

Es interesante observar un punto que debería a su vez servir como elemento de reflexión y análisis.

En todos los casos ya se trate de europeos como de latinoamericanos la religión católica es un elemento aglutinante y muy presente y la acción de los ministros de ésta en el Partido los ha convertido a través del tiempo en referentes respetados y a sus parroquias en verdaderos centros de reunión y consulta.

El generar centros de reunión fue una constante en todos los casos de colectividades de inmigrantes. Muchas de esas instituciones nacieron con el objetivo inicial de asistencia mutua y de encuentro, además de bastión de tradiciones de sus sociedades de origen. Algunas se convirtieron con el devenir temporal en verdaderos centros culturales que se brindan sin distinción a toda la comunidad. En algunas de ellas se han realizado publicaciones esporádicas que muestran a los miembros de la comunidad y dan cuenta de sus celebraciones a través del tiempo. Lógicamente al ir envejeciendo los inmigrantes han tratado que sus descendientes tomen sus banderas y continúen con las tradiciones, sobre todo mantengan el idioma, con suerte diversa según la comunidad.

Por su acción a favor de todas las comunidades de inmigrantes del partido de La Matanza debemos recordar muy especialmente a la croata Jazna Müller, quien logró instituir el día del inmigrante del partido el 3 de septiembre de cada año.

Nunca se resaltaré bastante la importancia que la inmigración tiene en nuestra conformación social, pero debe insistirse en destacar esa actitud de brazos abiertos que encontraron y encuentran quienes llegan a vivir entre nosotros.

---

<sup>18</sup> La ciudad de Carapeguía. Departamento de Paraguari, está situada a 83 Km. al Sur de Asunción sobre la Ruta Internacional N° 1.